

Роспотребнадзор дает рекомендации родителям при подготовке к школьному сезону

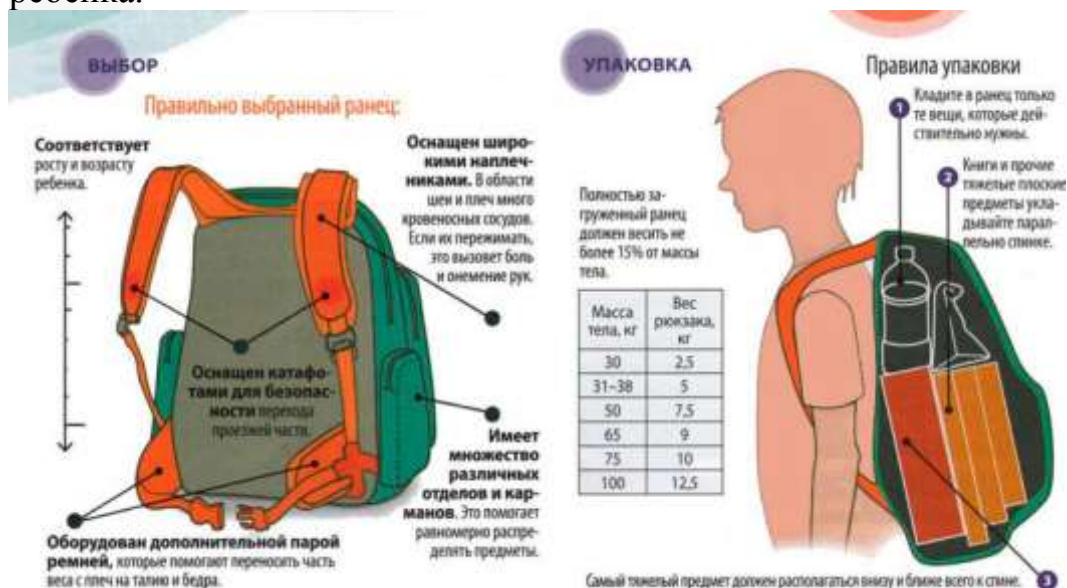
Для того, чтобы подготовить ребёнка к школе, необходимо решить вопросы со школьными принадлежностями и с одеждой. Казалось бы, всё это довольно просто, но когда вы приступаете к решению этих вопросов, то возникает большое количество нюансов.

При приобретении портфеля или ранца обращаем Ваше внимание, что выбирать ранец лучше всего вместе с ребёнком, и не столько по его дизайну и внешним характеристикам, как для того, чтобы он был удобным вашему ребёнку.

Техническим регламентом Таможенного союза (ТР ТС) 007/2011 «О безопасности продукции, предназначенной для детей и подростков» регламентируются размеры, вес, конструкция, показатели санитарно-химической, токсикологической безопасности материалов, из которых изготовлены ученические портфели и ранцы. Маркировка ученических ранцев и портфелей должна содержать информацию о возрасте пользователя.

В целях сохранения осанки вес ранца и портфеля для обучающихся 1-4 классов должен быть не более 700г. При этом ранец должен иметь широкие лямки(4-4,5см). Ученические ранцы для младших школьников должны быть снабжены формоустойчивой спинкой, обеспечивающей его полное прилегание к спине школьника и равномерное распределение веса.

В качестве ориентировочного теста для проверки соответствия веса ранца с учебниками и тетрадями нормативным требованиям используется вычисление отношения веса ранца к весу ребёнка. Оптимальное соотношение составляет 1:10. Такой подход учитывает и индивидуальные особенности ребёнка.



Школьная одежда ребёнка делится на два комплекта: ежедневную и спортивную. Ежедневная одежда школьника может быть как в свободном стиле, так и в виде школьной формы. Для мальчиков в комплект школьной одежды входит: брюки, рубашка, жилет, пиджак или пуловер. Для девочек комплект школьной одежды включает в себя: юбку и блузку или школьное платье (сарафан) и блузку.

Обучающиеся проводят в школьной форме по 5-6 часов в день, а с учётом продлённого дня до 8-9 часов. Поэтому в первую очередь школьная форма должна обеспечить сохранение детского здоровья. В идеале одежда должна формировать комфортный для ребёнка микроклимат так называемого пододёжного пространства — это температура тела, влажность, паро- и воздухопроницаемость. При этом неправильно подобранный костюм или его низкое качество могут вызывать различные заболевания, в том числе заболевания кожи, такие, как контактный и атопический дерматиты, а также простудные заболевания, например грипп, острые респираторные заболевания и заболевания органов дыхания.

Поэтому одежда, в которой ребёнок находится в образовательном учреждении длительное время, должна быть сшита из натуральных материалов, соответствующих требованиям биологической и химической безопасности, предъявляемым к швейным изделиям, текстильным материалам.

Внимательно изучайте маркировку одежды. Она должна содержать данные производителя, состав ткани, размер, рекомендации по уходу.

Гарантией безопасности школьной формы для здоровья ребёнка является наличие товарно-сопроводительной документации, которую продавец обязан предъявить покупателю по первому требованию.

Маркировка продукции



- наименование страны, где изготовлена продукция
- наименование и местонахождение изготовителя (уполномоченного изготовителем лица)
- наименование импортера, дистрибьютора
- наименование и вид (назначение) изделия
- дата изготовления
- единый знак обращения на рынке
- срок службы продукции (при необходимости)
- гарантийный срок службы (при необходимости)

При покупке школьной формы правильно подбирайте размер, убедитесь, что вашему ребёнку в ней удобно как в сидячем положении, так и при ходьбе. Одежда не должна излишне стеснять движения ребёнка, не должна быть слишком узкой, потому что тесная юбка или брюки приведут к болям в животе, а тесные рубашки и сарафаны могут нарушить дыхание.

Выбирая цветовую гамму, ориентируйтесь на общие правила школы, где будет учиться ребёнок. В любом случае, школьная форма должна быть сдержанной, не стоит выбирать слишком яркие цвета. Отдайте предпочтение пастельным, серым, бежевым, коричневым, тёмно-синим тонам.

Кроме того, ребёнку нужно будет купить спортивный костюм и спортивную обувь для физкультуры. Спортивный костюм лучше всего покупать из «дышащей» ткани, а кроссовки не слишком тяжёлые с удобной и не жёсткой подошвой.



КАК ВЫБРАТЬ ШКОЛЬНУЮ ФОРМУ

Состав ткани подкладки

Подкладочная ткань должна состоять из натуральных материалов (хлопок) или искусственных (несинтетических) (вискоза). Тогда костюм будет «дышать».

Состав ткани верха

Натуральные материалы (шелк, хлопок, лен) – не менее 45%. Синтетики не более 55%. Небольшое количество синтетических волокон не дает школьной форме сминаться, и на ткани не будет «катышков».

Швы и пошив

Швы крепкие, проставлены машинные закрепки у верхнего и нижнего концов боковых карманов, низ брюк должен быть обработан.



Ярлык

На внутреннем ярлыке должен быть указан состав ткани верха и подкладки, а также требования по уходу за изделием. Выбирайте одежду, для которой рекомендована не только химчистка, но и стирка. За такой формой удобнее ухаживать. Кроме того, лучше использовать более щадящие средства для ухода за детской одеждой.

Маркировка

На этикетке обязательно должно быть указано: данные производителя, состав ткани, рекомендации по уходу.

Важно! Должно быть четкое указание, для кого предназначено изделие. Если в маркировке не обозначено «детские», «для школьного возраста», «для подростков», возможно, продукция декларировалась как изделие для взрослых, а к ней менее строгие требования.

Требуйте у продавца сертификат о качестве и безопасности школьной формы

От правильности обустройства рабочего места будет зависеть успеваемость ребенка, а также его физическое и эмоциональное состояние. Поэтому рабочее место должно соответствовать существующим нормам и требованиям.

Каждый обучающийся обеспечивается рабочим местом в соответствии с его ростом. Ученическая мебель должна быть изготовлена из материалов, безвредных для здоровья детей, и соответствовать росту-возрастным особенностям детей и требованиям эргономики.

Основным видом ученической мебели для обучающихся начального общего образования должна быть школьная парта, обеспеченная регулятором наклона поверхности рабочей плоскости. Во время обучения письму и чтению наклон рабочей поверхности плоскости школьной парты должен составлять 7-15°.

Для подбора учебной мебели соответственно росту обучающихся производится ее цветовая маркировка, которую наносят на видимую боковую наружную поверхность стола и стула в виде круга или полос.

Парты (столы) расставляются в учебных помещениях по номерам: меньшие - ближе к доске, большие - дальше. Для детей с нарушением слуха парты должны размещаться в первом ряду. Детей, часто болеющих ОРЗ, ангинами,

простудными заболеваниями, следует рассаживать дальше от наружной стены.

В целях профилактики нарушений осанки обучающихся с первых дней посещения занятий необходимо приучить сохранять во время учебных занятий правильную рабочую позу, которая наименее утомительна: сидеть глубоко на стуле, ровно держать корпус и голову; ноги должны быть согнуты в тазобедренном и коленном суставах, ступни опираться на пол, предплечья свободно лежать на столе. При размещении обучающегося за рабочим столом стул задвигается под стол так, чтобы при опоре на спинку между грудью и столом помещалась его ладонь. Благодаря данной посадке ребенка происходит снижение тонуса мышц спины и плечевого пояса, что способствует сохранению осанки и стабилизации ее при правильных параметрах.

Нурлатский ТО Управления Роспотребнадзора по РТ

Роспотребнадзор дает рекомендации родителям при подготовке к школьному сезону

Админ | 15 августа 2023 - 09:55

Для того, чтобы подготовить ребёнка к школе, необходимо решить вопросы со школьными принадлежностями и с одеждой.

1208 в 10-18:48.40к